

臺灣地區大學生生涯未定向、生涯自我效能感與就業意願之關係探討——以高等教育資料庫為例

游錦雲

李慧純

臺北市立教育大學心理與諮商學系助理教授

臺北市立教育大學心理與諮商學系研究生

壹、緒論

找尋自己的定位是每位青少年所希求也最容易困惑的心理焦慮，出生在 Y 世代（1980-1995 年）的孩子，接受來自戰後嬰兒潮時代父母的呵護照顧，直升機父母¹形成親子間緊密互賴的家庭關係，即使進入大學或畢業後暫時不想工作，父母仍願意支付孩子的生活所需（蘇秀慧，2005）。在此種關係密切的親子互動中，孩子從小可能屬於被安排和被決定的一群，當他們逐漸長大成人，真正面對到需憑靠自己的能力來選擇未來職業時往往會不知所措，而再度縮回安全的家裡。

在 Super 自我概念發展理論中，提到若青少年無法完成符合該階段的生涯任務

時，會影響其轉化為成人生涯角色。為了達成生涯成熟，年輕人必須對自身有足夠的瞭解才有能力進行有關生涯或學業的決定（Ochs & Roessler, 2004）。心理學家 Erickson 曾以心理社會延緩期間（psychosocial moratorium）來表示青少年在進入職場前，一段自我探索的時間，透過多樣活動的自由體驗中認識自己，以確定自己未來的方向，是相當珍貴的一段時間。尤其在職涯方向不確定時，鼓勵學生生涯探索是邁向生涯成熟的必經階段（Ochs & Roessler, 2004）。

加拿大心理學家 James Marcia 在 1984 年以 Erickson 理論為基礎，進行有關青少年自我認同狀態的研究，以 20 位男大學生為對象進行訪談，欲瞭解受試者是否已經建立對自己的職業與意識形態的認同，以及是否已經歷或正在經歷做決定的過程（指青少年的認同危機）。從訪談結果 Marcia 歸納出四種認同狀態，其中兩種為有關認同形成的類型以及兩種認同混淆類型。認同形成包含自己做決定的自主認同（identity

¹「直升機父母」一詞來自 100 個教養傑出孩子的優秀祕訣（Loving without spoiling）一書（原著 Nancy Samalin and Catherine Whitney, 2003），意旨家長通常都希望不要讓孩子經歷因忽視家事、忘記功課或不負責任的後果，所以家長就像直升機一樣，時時刻刻在孩子身邊打轉，準備在第一個麻煩信號出現時，出面解救他們。因而父母很容易就會去做孩子自己就可以做的事情。

achievement) 和遵從父母規定的他主認同 (identity foreclosure)；認同混淆包含對未來感到掙扎和擔憂的尋求認同 (identity moratorium)，對未來感到錯亂且不關心的認同混淆 (identity confusion) 狀態 (Marcia, 1966; Vondracek, Schulenberg, Skorikov, Gillespie, & Wahlheim, 1995)。

生涯定向的高低程度代表個體在面臨生涯抉擇時，對其方向、目標的明確程度(引自許雅嵐，2008)。生涯未定向的青少年可能處於「尋求認同」或「認同混淆」狀態，對於未來的方向尚在掙扎和不確定中，沒有明確的生涯目標。過去一些相關研究(謝宏惠，1989；李詠秋，2001；邱卉綺，2004；郭佩菁，2006)發現生涯決定困難與生涯自我效能之間具有顯著的相關(引自蔡順良，2008)。由於本研究樣本取自臺灣高等教育整合資料庫 (TIPED) 中「2005 學年度大三問卷調查」與「2006 學年度畢業生離校前流向調查」之有效貫時性資料，其中生涯未定向之測量指標來自受試者大三問卷調查結果，生涯自我效能之測量指標為畢業生離校前調查結果，因此本研究以生涯未定向為預測變項，了解其對生涯自我效能的影響為何。

在 Bandura 的假設中，自我效能是人們在知與行間的中介變項，人們會依自己的能力信念決定他們採取何種行動 (Swanson & Fouad, 1999)。Lent、Brown 與 Hackett 在 1993 年提出社會認知取向生涯決定論即以 Bandura 社會學習理論與生涯自我效能理論發展而來的 (Lent、Brown & Hackett, 1994;

1996；許雅嵐，2008)。主要包含三個主要的概念自我效能、結果預期和目標的選擇，其中自我效能和結果預期會直接影響目標的選擇，因此，生涯選擇會直接受到生涯自我效能所影響。

在有關大學生生涯發展的文獻中(陳淑琦，1998；任蕙玲，2004；陳韻宇，2007；Ochs & Roessler, 2004；Cunningham, Bruening, Sartore, Sagas & Fink, 2005；Lindley, 2006；Lent, Lopez, & Sheu, 2008)也發現自我效能信念是生涯目標選擇過程中重要的影響因子。自我效能信念所考量的不僅是一個人所擁有的技能還包含他所能勝任的程度，生涯自我效能信念反映個體在進行生涯決定任務時的信心，其中生涯決定任務包含了評估生涯相關能力與技能 (Swanson & Fouad, 2004)，也就是我們大學教育中「職能」或稱之為「就業力 (employment ability) 的自我評估。因此，本研究欲透過迴歸與邏輯斯 (logistic) 迴歸分析，了解大學生大三時的生涯未定向程度對未來生涯自我效能與就業意願的影響，以期能有助於家長、教師、高等教育機構或教育當局在大學生涯輔導、課程規劃與政策擬定時做為參考，以協助未來方向不確定的大學生們從中經由自我探索，找到自己的生涯目標。

基於上述之研究動機，本研究歸納出下列幾點研究目的。主要研究目的如下：

- 一、瞭解學校類型在大學生父母教育程度、大學學業表現與生涯未定向與就業意願的差異情形。

- 二、分析個人背景因素對生涯未定向與生涯自我效能的影響情形。
- 三、檢視生涯未定向、生涯自我效能與就業意願間之關係。
- 四、綜合探討影響大學生就業意願的個人因素。

貳、相關研究回顧

近幾年來國內大學生生涯未定向與生涯選擇之相關研究發現，影響大學生生涯未定向的個人因素包含：性別、人格、興趣、家庭環境、生涯自我效能感、控制信念（黃素雲，2003；謝茉莉，2003；謝佩玲，2006）；而影響生涯選擇的因素則包含：性別、父母社經地位、學校類型、主修、學術成就和自我效能等。**性別方面**：在升學決定和教育學術抱負與職業抱負方面，男生都顯著高於女生，因此男性選擇升學的機會遠大於女性（朱崑慈，2007；劉世賢，2007；田弘華、田芳華，2008；游秋怡，2008）；而低學歷、女性以及專科學生在謀職方面比較不容易（莊振參，2005；蔡翠婷，2006），但也有研究顯示男性失業率較女性高（田弘華、田芳華，2008；鄭勝耀、洪志成、侯雅雯，2008）。**社經地位**方面，父母的教育程度和子女的生涯升學選擇有高度的正相關，其中父親的教育程度對子女生涯決定的影響力略大於母親的教育程度，而父母的職業地位，對子女選擇接受升學的影響不明顯。另社經條件較佳、居住地都市化程度高者也趨向繼續升學（朱崑慈，2007；田弘華、田芳華，2008）。

學校類型方面，公立大學畢業生選擇升學的可能性高於私立大學生，但失業機率也比私立學校來得高，而技職院校之公私立學校在此兩方面皆無差異（王斐，2007；朱崑慈，2007；田弘華、田芳華，2008；游秋怡，2008；鄭勝耀等人，2008）；**主修**方面：研究發現就讀科系不會影響畢業生謀職的機率，代表沒有絕對謀職優勢或劣勢的科系。其中畢業於應用性較高學門的大學生，例如教育學院、傳播學院、外語學及商學院，要比偏向理論或基礎研究之理學院，傾向選擇就業（林瑞原，2006；蔡翠婷，2006；王斐，2007；劉世賢，2007；田弘華、田芳華，2008；游秋怡，2008）。**就學術成就而言**，大學畢業成績排名愈好的學生，選擇繼續升學的機會愈大，成績低者傾向選擇就業（王斐，2007；朱崑慈，2007；田弘華、田芳華，2008）。

就自我效能而言，陳韻宇在 2007 年的研究中發現學習經驗雖然無法直接預測就業能力，但卻透過自我效能，學習經驗對就業能力有顯著的間接效果（陳韻宇，2007）；而年齡及工作經驗與生涯決策自我效能皆有顯著正相關，代表年齡愈大，對自己的能力越有信心；而工作經驗越多，也會有較高的自我效能信念（任蕙玲，2004）。擁有高生涯自我效能者較常考慮未來的生涯選擇，且其生涯選擇範圍較為寬廣，另外，生涯自我效能也是女性決定生涯選擇的重要指標，女性在傳統職業之自我效能顯著高於非傳統職業，男性則無明顯不同，因此女性較容易受性別影響選擇傳統的職業（許淑穗、張德榮，1999；黃秀穗，2007）。

本研究首先納入個人背景變項探討其對生涯未定向、生涯自我效能的影響，接著檢視生涯未定向、生涯自我效能與就業意願的影響關係，最後綜合探討影響大學生就業意願的個人因素。

參、研究方法

本研究以臺灣地區 2006 學年度之大學應屆畢業生為研究對象，探討生涯未定向程度越高之大學生對自身生涯自我效能與就業意願的影響。

一、資料來源與研究工具

本研究樣本來自臺灣高等教育整合資料庫所釋出的量化資料進行分析，TIPED 目前由臺灣師大王麗雲教授主持，此資料庫系屬於國家型的資料庫，蒐集多面向的大學生資料，包括學習環境、教學措施以及學生社經背景、學習成果、畢業生就業與進修狀況等。並兼具橫斷性及縱貫性分析功能，在抽樣亦考量校級、學門及各類學生的設計（引自彭森明、陳澄方，2008）。在此優勢下，此資料庫可提供本研究在重要變項的資料，從其縱貫性資料可瞭解大學生的學習背景；從抽樣設計中可進行學校類型之比較分析。此研究所採用 TIPED 中「2005 學年度大三問卷調查」與「2006 學年度畢業生離校前流向調查」之有效貫時性樣本。

「2005 學年度大三追蹤問卷調查」是依照各專院校蒐集來的基本資料（母體）進行抽樣，依學校、十八學門（教育部統計處標準）及身份別分層，抽樣比例為 25%，

各學門人數至少 30 人、各校人數至少 100 人，共計抽出 49,609 人，調查回收共 26307 份，回收率為 67.83%，調查施測期間為 2005 年 10 月份至 2006 年 2 月份（彭森明，2007）。

而「2006 學年度畢業生離校前流向調查」是採普查方式，共回收 203,046 份，回收率 75.7%，調查施測期間為 2007 年 3 月份起至 2007 年 12 月份止（彭森明，2008）。本研究採用大三及大四之追蹤資料，因此抽取二次問卷都有受測之有效樣本資料，可使用樣本共 29911 人。

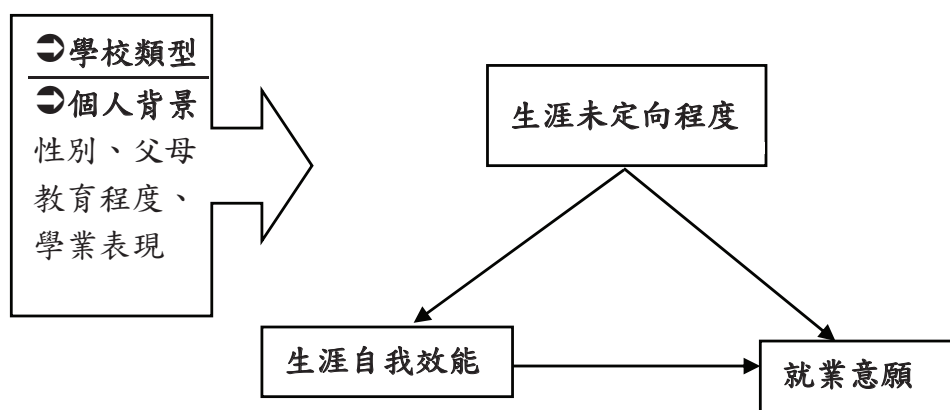
二、相關名詞界定

- 1. 生涯未定向：**Holland 和 Holland 在 1977 年提出生涯未定向指個人對自我認同和職業認同感的形成有困難，也就是說，個人尚無法對於自己生涯發展的方向做出選擇或決定（Samuel, 1999；袁志晃，2002）。在本研究中採用「2005 學年度大三問卷調查」中之試題「我不確定自己的興趣或能力、我並不清楚自己畢業後要做什么、選擇主修科系前，我並沒有多方了解各個不同的領域、我不確定自己是否選對科系」等四題之平均分數為此構念之測量指標。
- 2. 生涯自我效能：**自我效能是指個人對自己是否有能力成功地完成一項任務的信念，而生涯自我效能係指個人對自己生涯能力的自我評估（許淑穗、張德榮，1999）。在本研究中的生涯能力指「職場能力」，採「2006 學年度大學應屆畢業生流向調查」問卷中之試題「專業知識與

技術、基礎電腦應用技能、將理論運用到實際工作的能力、發掘及解決工作中所遭遇問題的能力等」12 題之平均自評分數為學生生涯能力的自我評估。

本研究運用迴歸分析大學生生涯未定向與生涯自我效能與就業意願的關係，架構如下圖一。

三、研究架構



圖一 研究架構

四、研究變項

本研究所使用的研究變項及測量指標詳如表一，主要分析的變項為就業意願，生涯自我效能，以及生涯未定向程度。背景變項則包含學校類型、性別、父母職業地位和大學學業表現。

(一) 就業意願

測量指標為受試者畢業主要計畫為就業與不打算工作，其中選擇就業者 13322 人，不打算工作者 594 人。

(二) 生涯自我效能

在本研究中的生涯自我效能測量指標，採用問卷中之試題「專業知識與技術、

基礎電腦應用技能、將理論運用到實際工作的能力、發掘及解決工作中所遭遇問題的能力等」12 題之平均自評分數為生涯自我效能的評估。此 12 題整體的內部一致性信度 $\alpha=.89$ 。本研究以此整體之平均分數代表受試者對自己生涯的自我效能感，分數越高，代表對自己職場所需能力和未來職涯發展越有信心。

(三) 生涯未定向程度

本研究中採用問卷中之試題「我不確定自己的興趣或能力、我並不清楚自己畢業後要做什麼、選擇主修科系前，我並沒有多方了解各個不同的領域、我不確定自己是否選對科系」等四題，經主軸因子萃取法抽取一

個因素，此因子可解釋 64.52%的總變異量，因素負荷量看題目和因素的相關在.70~.78 之間，可知此四個題目皆可測量出生涯未定向此單一構念，內部一致性信度

$\alpha=.82$ 屬中度到高度的信度結果，可知整體而言具良好的信效度。下表一呈現本研究重要變項之內容說明、測量指標與描述統計說明。

表一 變項的內容說明與描述統計

變項	變項的測量	描述統計			
生涯未定向	<p>題目為：「我不確定自己的興趣或能力」，「我並不清楚自己畢業後要做什麼」，「選擇主修科系前，我並沒有多方了解各個不同的領域」，「我不確定自己是否選對科系」</p> <p>計分方式： 1=非常不符合 2=不符合 3=符合 4=非常符合</p> <p>四題平均分數越高，代表生涯未定向程度越高。</p>	M	SD	Min	Max
		2.60	.67	1	4
生涯自我效能	<p>題目為：「專業知識與技術」，「表達與溝通能力」，「將理論運用到實際工作的能力」，「發掘及解決工作中所遭遇問題的能力」，「基礎電腦應用技能」，「專業證照或相關能力」，「良好的領導能力」，「團隊合作能力」，「對自己的職涯發展有充分的瞭解及規劃」，「了解有關的產業環境與發展情形」，「具有求職及推銷自己的能力」，「樂觀面對職涯發展前景，積極投入現職」。</p> <p>計分方式： 1=完全未具備 2=未具備 3=具備 4=充分具備</p> <p>十二題平均分數越高，代表自覺有較高的生涯自我效能感。</p>	M	SD	Min	Max
		2.77	.41	1	4
父母親教育程度	<p>計分方式：將父親教育程度轉換成教育年數 1=國小（6年） 2=國中（9年） 3=高中職（12年） 4=專科（15年） 5=大學（16年） 6=研究所以上（18年）</p> <p>分數越高，代表教育程度越高。</p>	<p>父親教育程度</p> <p>M SD Min Max</p> <p>11.66 3.46 6 18</p> <p>母親教育程度</p> <p>M SD Min Max</p> <p>10.79 3.37 6 18</p>			
學業表現	<p>題目為：大學平均的學業成績？</p> <p>1=60分以下 2=60-69分 3=70-79分 4=80-89分 5=90分以上</p> <p>計分方式： 分數越高，代表大學表現越好</p>	M	SD	Min	Max
		3.23	.72	1	5
學校類型	<p>計分方式： 1=公立大學 2=公立技職 3=私立大學 4=私立技職</p>	<p>公立大學 6935 人(23.2%)</p> <p>公立技職 2823 人(9.6%)</p> <p>私立大學 11578 人(38.7%)</p> <p>私立技職 8525 人(28.5%)</p>			

變項	變項的測量	描述統計
就業意願	題目為：您目前最主要的計畫為 依回答 1=服兵役 2=繼續進修 3=就業 4=目前不打算工作 5=實習 依上述回答採類別變項，重新編碼為 0=目前不打算工作(原選項4) 1=就業(原選項3與5)	服兵役 5436人(22.9%) 繼續進修5993人(25.2%) 就業10041人(42.3%) 目前不打算工作594人(2.5%) 實習1281人(5.4%) 重新計分後 就業 11322 人(95%) 目前不打算工作 594 人(5%)
性別	計分方式： 1=男 2=女，重新編碼為 0=女、1=男生	女生 13759 人 (53.8%) 男生 9832 人 (41.7%)

註：M=平均數，SD=標準差，Max=最大值，Min=最小值。

表二 父母教育程度與大學學業表現之人數及百分比

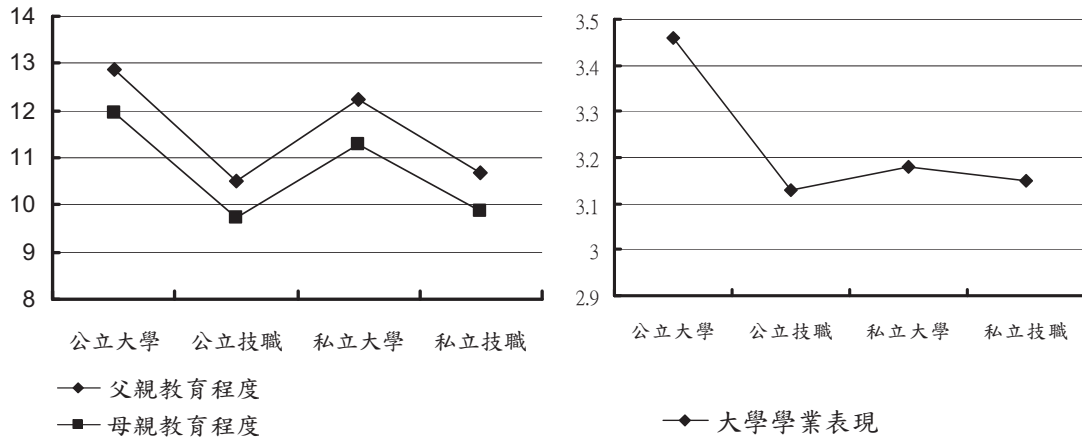
教育程度	父親教育程度 人數 (%)	母親教育程度 人數 (%)	學業成績	人數 (%)
國小	3701 人(15.7%)	5135 人(21.8%)	60 分以下	100 人(4%)
國中	4595 人(19.5%)	5388 人(22.8%)	60-69 分	3433 人(14.5%)
高中職	7787 人(33%)	7989 人(33.9%)	70-79 分	11542 人(48.6%)
專科	3763 人(16%)	2767 人(11.7%)	80-89 分	8350 人(35.2%)
大學	2875 人(12.2%)	1912 人(8.1%)	90 分以上	313 人(1.3%)
研究所以上	870 人(3.7%)	400 人(1.7%)		

肆、研究結果

一、學校類型在大學生個人背景變項、生涯未定向程度與就業意願的差異情形

(一) 不同類型學校畢業生在個人變項的差異情形

表二說明個人變項的分布情形，整體而言，父母親教育程度以高中職比例最高（分別為 33%與 33.9%），大學以上教育程度比例漸低（大學比例約為 12.2%與 8.1%，研究所以上為 3.7%與 1.7%）；大學學業成績大多分布在 70-89 分之間（約佔 83.8%）。圖二進一步呈現不同類型學校在父母教育



圖二 不同類型學校畢業生在個人變項的分佈情形

表三 不同類型學校畢業生在生涯未定向程度與生涯自我效能之平均分數

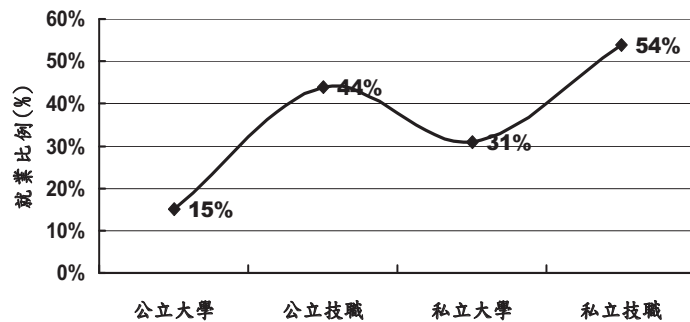
學校類型	生涯未定向程度		生涯自我效能	
	平均數	標準差	平均數	標準差
公立大學	2.659	.667	2.753	.401
公立技職	2.721	.632	2.755	.389
私立大學	2.627	.669	2.755	.669
私立技職	2.681	.651	2.770	.501

程度與大學學業表現的分佈情形，可以發現，各類學校之父親教育程度平均高於母親教育程度，且一般大學生之父母教育程度平均高於技職體系之學生。大學學業表現以公立大學的學生最好（平均值為 3.46），依次為私立大學、私立技職與公立技職（平均值分別為 3.18，3.15 與 3.13）（請見圖二）。

（二）學校類型在生涯未定向程度與生涯自我效能的差異情形

為了解不同類型學校學生在生涯未定向程度與生涯自我效能是否有顯著差異，採用單因子變異數分析，先進行變異數同質性

檢定，檢定結果顯示未違反變異數同質性的假設，因此依據變異數分析的結果發現，生涯未定向程度在各類學校之間有顯著差異存在（ $F=5.923, P<.001$ ），其中，以技職體系學生對生涯未定向的程度高於一般大學，代表技職體系學生比一般大學對未來更容易有不確定感；生涯自我效能感在各類型學校無顯著差異（ $F=1.248, P=.865$ ），代表平均而言，大學生生涯自我效能的自評分數不會因為學校不同而有差異。表三列出的是不同類型學校畢業生在生涯未定向程度與生涯自我效能之平均分數。



圖三 不同學校類型應屆畢業生之就業比例折線圖

表四 不同類型學校抽樣人數與選擇就業人數之男女生比例

學校類型	抽樣人數	選擇就業人數(%)	性別	
			男生	女生
公立大學	6935 人	1082 人(15%)	119 人	947 人
公立技職	2883 人	1272 人(44%)	85 人	1118 人
私立大學	11527 人	3579 人(31%)	226 人	3064 人
私立技職	8525 人	4595 人(54%)	325 人	4094 人
總和	29921 人	10635 人(36%)	755 人(7%)	9223 人(93%)

(三) 大學生在不同類型學校就業意願之差異情形

接著以描述統計及折線圖(如圖三)呈現大學生在畢業選擇就業人數與比例。發現各類學校選擇就業比例方面以私立技職學校最高 54%(約 4595 人),其次為公立技職 44%(約 1272 人)、私立大學 31%(約 3579 人),最低為公立大學 15%(約 1082 人)。性別方面,女生在畢業前找到工作的比例(93%)遠高於男生(7%),原因可能受限於分析中刪除畢業生服兵役樣本 5436 人,約佔 22.9%的原故,而使得男生

選擇就業之人數與比例受到影響,詳細人數與百分比請見表四。

二、個人背景對大學生生涯未定向與生涯自我效能的影響情形

接著透過多元迴歸分析以生涯未定向與生涯自我效能的平均分數為依變項,個人背景變項為預測變項,將性別、父親教育程度、母親教育程度、大學學業表現納入迴歸模型中,以了解各變項對學生生涯未定向與生涯自我效能的影響。

表五 大學生生涯未定向與生涯自我效能之迴歸係數估計值

變項	生涯未定向			生涯自我效能		
	b	SE	β	b	SE	β
性別	-.064***	.011	-.046	.058***	.014	.040
父親教育程度	-.007***	.002	-.038	.004*	.001	.031
母親教育程度	-.008***	.002	-.041	.004**	.002	.035
大學學業表現	-.122***	.008	-.129	.052***	.006	.087
	R ² =.15			R ² =.012		

註：*：p<.05；**：p<.01***：p<.001；b 與 SE 分別為迴歸係數及其標準誤之估計值； β 為標準化迴歸係數估計值。

表六 大學生生涯未定向對生涯自我效能之迴歸係數估計值

變項	b	SE	β
生涯未定向程度	-.161***	.005	-.262
	R ² =.26		

註：***：p<.001；b 與 SE 分別為迴歸係數及其標準誤之估計值； β 為標準化迴歸係數估計值。

分析結果如表五，發現此 4 個個人背景變項都會對大學生生涯未定向產生影響，其中女生比男生更容易對未來產生不確定感（迴歸係數 $b=-.064$, $p<.001$ ）；父母教育程度對生涯未定向也產生負向影響（分別為 $b=-.007$, $p<.001$ ； $b=-.008$, $p<.001$ ），代表當其他條件不變時，父母親教育程度越低，孩子越容易對未來產生不確定感；大學學業表現越差者（ $b=-.122$, $p<.001$ ），對自己的未來方向越不確定。由標準化迴歸係數值看來，大學學業表現對生涯未定向的影響力最大。

個人背景變項也對生涯自我效能產生影響，其中男生比女生的生涯自我效能感來

得高（ $b=.058$, $p<.001$ ）；社經地位的影響，父母教育程度越高，孩子有較正向的生涯自我效能感（分別為 $b=.004$, $p<.05$ ； $b=.004$, $p<.001$ ），母親教育程度影響略高於父親；大學學業表現越佳者（ $b=.052$, $p<.001$ ），對自己的生涯自我效能越具信心。由標準化迴歸係數值看來，亦是大學學業表現對生涯自我效能感的影響力最大。

三、大學生生涯未定向與生涯自我效能感、就業意願的關係

（一）生涯未定向對生涯自我效能感的影響
透過多元迴歸分析以生涯自我效能的平均分數為依變項，生涯未定向分數為預測

變項，以了解學生生涯未定向的程度對學生生涯自我效能的影響。從表六可知生涯未定向的程度對大學生生涯自我效能有顯著負向影響 ($b=-.161, p<.001$)，代表學生生涯越定向的學生，其生涯自我效能越高，對自己所具備的就業能力越有信心。

(二) 生涯未定向程度與生涯自我效能感對就業意願的影響

透過 logistic 迴歸分析以就業意願為依變項，生涯未定向分數與生涯自我效能為預測變項，以了解學生畢業選擇就業的學生與選擇不打算工作的學生，是否受到自身生涯未定向與生涯自我效能的影響。從表七前兩欄可知生涯未定向不會直接影響學生就業意願 ($b=-.027, p=.973$)，意即大學生大三時對自己生涯方向未確定的程度，不會影響其畢業時選擇就業的意願；而生涯自我效能感會直接影響大學生就業意願 ($b=.542, p<.001$)，代表對自己的職場能力越有信心

的大學生，越傾向選擇就業；最後將兩變項一起放進迴歸模型中分析，發現控制生涯未定向後，生涯自我效能仍然可以預測大學生就業意願 ($b=.694, p<.001$)。

四、影響大學生就業意願的個人因素

最後探討大學生就業意願受個人背景、生涯未定向程度與生涯自我效能感的影響程度，經由 logistic 階層迴歸分析，結果如下表八，發現在控制其他變項後，可以顯著預測大學生就業意願的變項包含性別、父母親教育程度以及生涯自我效能感。從模型三來看，整體而言，當其他變數保持恆定時，性別的係數為-1.239， $\text{Exp}(B) = .290$ ，表示女生選擇就業機率是男生的.29 倍；而父母親教育程度越低，其子女越傾向選擇就業（分別為 $b=-.070, p<.001$ ； $b=-.057, p<.001$ ）；生涯自我效能感的分數越高的大學生也越傾向選擇就業 ($b=.717, p<.001$)。

表七 大學生生涯未定向對就業意願之迴歸係數估計值

變 項	一			二			三			
	b	SE	Exp(B)	B	SE	Exp(B)	B	SE	Exp(B)	
截距	3.10	.214	22.200	1.366	.281	3.919	.636	.472	2.001	
生涯未定向程度	-.027	.078	.973				.144	.082	1.89	
生涯自我效能感				.542***	.105	1.72	.694***	.135	1.16	
$R^2_{cs}=.000$ $R^2_N=.000$			$R^2_{cs}=.002$ $R^2_N=.007$			$R^2_{cs}=.003$ $R^2_N=.010$				

註：***： $p<.001$ ；b 與 SE 分別為迴歸係數及其標準誤之估計值。

表八 大學生就業意願之邏輯斯階層迴歸係數估計值

變 項	模型一			模型二			模型三		
	B	SE	Exp(B)	B	SE	Exp(B)	B	SE	Exp(B)
截距				4.095	.415	60.059	1.973	.567	7.189
性別	-1.224***	.139	.294	-1.233***	.139	.294	-1.239***	.140	.290
父親教育程度	-.069**	.020	.934	-.069**	.020	.934	-.070**	.020	.932
母親教育程度	-.054**	.021	.947	-.054**	.021	.947	-.057**	.021	.944
大學學業表現	.091	.078	1.059	.092	.078	1.069	.065	.078	1.067
生涯未定向程度				.008	.079	1.008	.124	.082	1.132
生涯自我效能感							.717***	.132	2.049
R ² _{cs} =.016 R ² _N =.048			R ² _{cs} =.016 R ² _N =.048			R ² _{cs} =.020 R ² _N =.059			

註：**：p<.01；***：p<.001；b 與 SE 分別為迴歸係數及其標準誤之估計值；R²_{cs} 與 R²_N 代表預測變項與效標變項的關聯強度，稱為類 R² 指標。

伍、研究結論

一、學校類型在各重要變項的差異情形

有關教育程度，各類學校之父親教育程度平均高於母親教育程度，且一般大學生之父母教育程度平均高於技職體系之學生。大學學業表現以公立大學的學生最好，依次為私立大學、私立技職與公立技職。生涯未定向程度在不同學校類型間亦有顯著差異，技職體系學生對生涯未定向的程度高於一般大學，代表技職體系學生比一般大學對自己所選的科系、自己的興趣能力與畢業後的目標較沒有明確的方向。但生涯自我效能感在各類型學校之間並沒有顯著差異，代表整體而言，大學生對自己職場能力的具備程度與對未來職涯的信心在各類學校分配是相似的就業意願方面，技職體系學校大學生畢業主要計畫選擇就業之人數比例較一般大學

來的高，其中以私立技職就業率居其他類型學校之首位，與過去研究一致(王斐, 2007; 朱勗慈, 2007; 田弘華、田芳華, 2008; 游秋怡, 2008; 鄭勝耀等人, 2008)。性別方面，由於男生有服兵役的義務，因而本研究中女生在畢業時選擇就業且找到工作的比例(93%)遠高於男生(7%)。

二、個人背景變項可以顯著預測大學生生涯未定向與生涯自我效能的情形

分析結果發現個人背景變項可以顯著預測大學生生涯未定向與生涯自我效能的情形。在性別方面，女生對於自身的興趣或能力、主修科系的了解與畢業後的目標，比較沒有明確方向，生涯自我效能感也低於男生；在父母親教育程度的影響，發現教育程度越高的家庭，孩子在未來生涯的目標較有方向，自我效能較高感也較高；而大學成績

表現越好的學生，越了解自己的興趣與能力，對畢業目標有較清楚的方向，且有較高的自我效能。

三、生涯未定向會影響生涯自我效能但不會直接影響就業意願，而生涯自我效能感則會直接影響就業意願

對未來方向越不確定的學生，在職場所需能力和對未來職涯的信心自我評價都相對較低，自覺自己未充分具備職場所需的專業知識與技術、求職及推銷自己的能力，對職涯發展的前景也較不樂觀。

自覺自己充分具備職場就業力的學生，在畢業的主要計畫傾向選擇就業，而相對地，對自己能力較沒有信心的學生，則傾向選擇不打算工作。而生涯未定向程度雖然會影響到自我效能的高低，但卻不會直接影響學生的就業意願。

四、影響就業意願個人因素中，生涯自我效能對大學生就業意願影響最大

在個人背景變項中，父母親教育程度的高低會影響大學生就業意願，父母親教育程度較低者，其子女越傾向在畢業時選擇就業。其中影響就業意願最顯著的為大學生的生涯自我效能感。而生涯自我效能感受到性別、父母親教育程度與大學學業表現的影響，因此為提高大學生就業意願，高等教育機構、教師及家庭可以參酌下列教育實務上的建議來協助學生提升生涯自我效能感，確立自己生活的目標。

陸、建議

一、教育實務上的建議

(一) 生涯輔導方面，協助女大學生以及技職學生釐清自己生涯的目標，促進生涯定向

從上述分析發現女生和就讀技職體系的大學生對自己生涯方向較容易有不確定感。雖然生涯未定向不會直接影響就業意願，但卻可能因為不確定自己的目標，而不斷地更換工作，無法專精在適合的工作中。因此，透過學校心理與輔導中心舉辦生涯相關講座或自我探索的團體活動，可以幫助大學生更瞭解自己的興趣與能力，並從學長姐的職涯分享中，釐清自己的生涯目標，提前在大學生確定生涯方向。

(二) 大學課程安排應著重職場所需能力的培養，以增進大學生的生涯自我效能感

1990 年美國將「就業力」視為學子必備的第五項基本能力，而這些能力或特質政府需負起擬訂教育政策與計畫，並在大學課程中推行之責任（吳德業，2001）。因此，大學課程安排除了職場專業知識技能的培養之外，同時要重視關鍵能力的培養，包含與他人互動的團隊合作能力、溝通表達能力等等，並透過證照考取機制或建教合作的機會，給予學生有運用這些能力的機會，以建立大學生在職場能力的信心。

另外建議在專業學門可以搭配教學助理，提供學生在學習上的解惑與指導，以提高學生對專業科目的理解與應用。並適度提

供具工讀機會的獎助學金給予低社經地位的學生，以協助父母親教育程度較低的學生有更強的學習意願與實務經驗，借以從學業成績的提升與工讀經驗中，提升對自己生涯能力的信心。

（三）家長與社會大眾應放慢腳步，給予大學生自由探索生涯方向的時間

研究發現，生涯未定向的大三學生對其大四時是否選擇就業並沒有直接的影響，大學是從學校邁入職場的探索階段，大學生從所選科系的課程培養專業能力、通識課程培養關鍵能力，以及學內外社團活動、工讀經驗中探索自己的興趣與能力，經過充分的自由探索時間與空間，有助於學生對未來職業的選擇不會因害怕嘗試與改變而退縮。這就如同 Erickson 提出的心理社會延緩期間，是專屬於青少年的一段珍貴時間，他們可以在生活中放進一些暫停時間（time out），運用這段時間去旅遊，或辭掉工作去念書，或休學去工作。讓自己沉澱一下，好好去認識自己。一般人都希望越快成功越好，很少花時間去思考成功對我們的意義為何（George, 1997），但 Erikson 認為心理社會延後時間是青少年發展過程中重要的過程，青少年在這段時間可以經由自由地體驗不同的成人角色去找出最適合自己的位置（Kroger, 2005）。因此，建議家長和社會大眾放慢腳步，給予大學生自由探索生涯方向的時間並提供適時的諮詢與協助。

二、未來研究建議

本研究因受限於調查對象為應屆畢業

生有兵役的義務，影響本研究在就業人數和性別的取樣，導致可使用之男大學生樣本人數過低，無法深入探討男大學生在生涯未定向、生涯自我效能與就業意願的相互影響關係，此外，本研究使用迴歸及 logistic 迴歸等方法分別檢視生涯未定向、生涯自我效能與就業意願間之關係，但並未能將這些變項放入同一模型架構內綜合分析檢定，因此，未能確立這些變項間的中介關係或影響機制，建議未來研究可以增加這些部分的研究與討論。另外，本研究發現技職體系的大三生在生涯未定向的得分顯著高於一般大學，因而建議未來增加質性訪談，以瞭解在講求教導職業技能的學校中，影響學生生涯未定向的家庭、學校或個人因素與一般大學大學生的差異為何。

參考文獻

- 朱昶慈（2007）。臺灣地區大學畢業生生涯選擇相關因素之探討。世新大學經濟學研究所碩士論文，未出版，臺北市。
- 田弘華、田芳華（2008）。誰升學？誰就業？誰失業？大學畢業生出路之探討。教育政策論壇，11（4），33-62。
- 任蕙玲（2004）。研究生生涯決策自我效能暨生涯阻礙對未來職業選擇適配性之研究。國立交通大學教育研究所碩士論文，未出版，新竹市。
- 李思嫻（2005年4月11日）。延畢生攀升》為何要延畢？聯合新聞網，專題報導。2009年12月10日擷取自

- <http://mag.udn.com/mag/campus/>
- 李詠秋 (2001)。臺灣大專畢業青年就業力之調查分析。國立新竹師範學院國民教育研究所碩士論文，未出版，新竹市。
- 吳德業 (2001)。生涯教育的新方向—就業力教育初探。教育資料與研究，39，53-58。
- 林瑞原 (2006)。臺灣地區大專畢業生就業機率的分析。國立東華大學國際經濟研究所碩士論文，未出版，花蓮市。
- 邱卉綺 (2004)。高中生生涯決定困難、生涯自我效能與焦慮憂鬱情緒之相關研究。國立臺灣師範大學教育心理與輔導研究所碩士論文，未出版，臺北市。
- 郭佩菁 (2006)。生涯規劃課程對高一男生生涯決定困難、生涯自我效能及決策型態之實驗效果。國立臺灣師範大學教育心理與輔導學系碩士論文，未出版，臺北市。
- 袁志晃 (2002)。生涯未定大學生生涯發展阻力因素之探討。彰化師大輔導學報，23，109-130。
- 莊振參 (2005)。高師大工業科技教育學系學生性別角色與生涯選擇之相關研究。國立高雄師範大學工業科技教育學系碩士論文，未出版，高雄市。
- 蔣國慈 (2004)。生涯決策因素影響大學生選擇延畢之分析研究。國立彰化師範大學輔導與諮商學系所碩士論文，未出版，高雄市。
- 彭森明 (2008)。臺灣高等教育整合資料庫：95 學年度應屆畢業生流向調查—大專生【調查問卷】。教育研究與評鑑中心【管理、釋出單位】。
- 陳淑琦 (1998)。大學理工科系學生生涯自我效能、結果預期、職業興趣與職業選擇之相關研究。國立高雄師範大學輔導研究所碩士論文，未出版，高雄市。
- 陳韻宇 (2007)。大學畢業生學校學習經驗對其就業力之影響。國立交通大學經營管理研究所碩士論文，未出版，新竹市。
- 許淑穗、張德榮 (1999)。生涯自我效能及其相關因素對大學生生涯選擇影響之徑路分析。長榮學報，3(1)，117-137。
- 許雅嵐 (2007)。技職校院應外系學生工作價值觀、生涯自我效能與生涯定向之相關研究。雲林科技大學技術及職業教育研究所碩論，未出版，雲林。
- 游秋怡 (2007)。臺灣地區大專院校畢業生證照持有對初職與薪資之影響。佛光大學社會學系研究所碩士論文，未出版，宜蘭。
- 劉世賢 (2007)。個人與學校有關特性對大學生生涯選擇的影響：以國立 A 大學為例之機構研究。世新大學經濟學研究所碩士論文，未出版，臺北市。
- 黃秀穗 (2007)。以臺灣高等教育資料庫探討大學生生涯決定之轉變。國立成功大學教育研究所碩士論文，未出版，臺南市。
- 黃素雲 (2003)。家庭環境、人格、自我效能對大專學生生涯未定之影響。諮商輔導文粹：高師輔導所刊，8，155-190。

- 蔡翠婷 (2006)。臺灣大專畢業青年就業力之調查分析。國立交通大學經營管理研究所碩士論文，未出版，新竹市。
- 蔡順良 (2008)。青少年多向度自我效能量表編製與驗證。《教育心理學報》，39，測驗與評量專刊，105-126。
- 謝宏惠 (1989)。大專生性別角色、場地獨立性、決策型態、生涯自我效能與生涯不確定之相關研究。國立臺灣師範大學教育心理與輔導研究所碩士論文，未出版，臺北市。
- 謝佩玲 (2006)。生涯不確定對大學應屆畢業女生的生涯探索之影響—以商學院學生為例。國立政治大學心理學研究所碩士論文，未出版，臺北市。
- 謝茉莉 (2003)。影響臺灣南部地區女大學生生涯不確定感因素之探討。《諮商輔導文粹》，8，35-60。
- 張慧芝 (譯) (2001)。人類發展-兒童心理學(3版)。(原作者: Diane E. Papalia, Sally Wendlos Olds & Ruth Duskin Feldman)。臺北市: 桂冠圖書股份有限公司。(原著出版年: 1978)
- Cunningham, G. B., Bruening, J., Sartore, M. L., Sagas, M., & Fink, J. S. (2005). The application of social cognitive career theory to sport and leisure career choices. *Journal of Career Development, 32*(2), 122-138.
- George C. B., (1997). Personality theories: ERIK ERIKSON. Retrieved from <http://webpace.ship.edu/cgboer/erikson.html>.
- Kroger J. (2005). Identity development during adolescence. In R. A. Gerald, & D. B. Michael (Eds.), *Blackwell handbook of adolescence* (pp. 205-226). Blackwell doi: 10.1111/b.9781405133029. Retrieved from <http://www3.interscience.wiley.com/cgi-bin/bookhome/117889592?CRETRY=1&SRETRY=0>
- Lent, R. W., Lopez, A. M. Jr., Lopez, F. G., & Sheu, H. B. (2008). Social cognitive career theory and the prediction of interests and choice goals in the computing disciplines. *Journal of Vocational Behavior, 73*(1), 52.
- Lindley, L. D. (2006). Perceived barriers to career development in the context of social cognitive career theory: Erratum. *Journal of Career Assessment, 14*(1), 179.
- Maguire S., & Rennison J. (2005). Two years On: The destinations of young people who are not in education, employment or training at 16. *Journal of Youth Studies, 8*(2), 187 -201.
- Marcia, J. E. (1966). Development and validation of ego identity status. *Journal of personality and social Psychology, 3*, 551-558.
- Ochs, L.A., Roessler, R. T. (2004). Predictors of career exploration intentions: A social cognitive career theory perspective. *Journal of Rehabilitation Counseling*

- Bulletin*, 47(4), 224-233.
- Richard S. S. (2006). *Applying career development theory to counseling*, (5th ed.) CA: Books/cole, Cengage Learning.
- Samuel H. O. (1999). Assessing career indecision. *Journal of Vocational Behavior*, 55, 147-154
- Swanson, J. L., & Fouad, N. A. (1999). *Career theory and practice: Learning through case studies*. Thousand Oaks, CA: SAGE Publication, Inc.
- Vondracek, F. W., Schulenberg, J. E., Skorikov, B., Gillespie, L. K., & Wahlheim, C. (1995). The relationship of identity status to career indecision during adolescence. *Journal of Adolescence*, 18 (1), 17-29.